



# คู่มือกิจการนักศึกษา

ประจำปีการศึกษา 2561



**RMUTSV**

---

กองพัฒนานักศึกษา สำนักงานอธิการบดี  
มหาวิทยาลัยเทคโนโลยีราชมงคลศรีวิชัย

## รู้จักกับกองพัฒนานักศึกษา

คู่มือกิจการนักศึกษา มหาวิทยาลัยเทคโนโลยีราชมงคลศรีวิชัย ฉบับนี้จัดทำขึ้น เพื่อแนะนำ ขั้นตอน วิธีการดำเนินงาน ตลอดจนแนะนำการแก้ไขปัญหา ด้านกิจการนักศึกษา โดยกองพัฒนานักศึกษา ตั้งอยู่ที่ อาคารกิจการนักศึกษา (ใกล้กับอาคารหอประชุมอเนกประสงค์) หมายเลขโทรศัพท์ ๐ ๗๕๓๑ ๗๕๕๘ - ๙ Website <http://dsvd.rmutsv.ac.th> และ facebook กลุ่ม “กองพัฒนานักศึกษา มทร.ศรีวิชัย” ซึ่งกองพัฒนานักศึกษาเป็นหน่วยงานหลักในการประสานงานและดำเนินงานด้านกิจการศึกษาร่วมกับคณะและหน่วยงานภายในมหาวิทยาลัย ทั้งนี้ นักศึกษาสามารถติดต่อเพื่อดำเนินการด้านกิจการนักศึกษาได้ที่เจ้าหน้าที่ฝ่ายพัฒนานักศึกษาคณะที่ตนเองสังกัดได้อีกด้วยเช่นกัน

เนื้อหาภายในเล่ม ประกอบด้วย

๑. งานกิจกรรมเสริมหลักสูตร

๒. งานทหาร

- การเรียนวิชาทหาร

- การผ่อนผันการตรวจเลือกเข้ารับราชการทหารในคราวที่มีคนพอ

- การผ่อนผันทหารกองประจำการเพื่อลาศึกษาต่อ

๓. งานกองทุนเงินให้กู้ยืมเพื่อการศึกษา

๔. งานสวัสดิการนักศึกษา

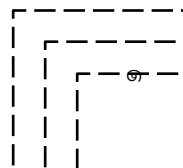
- งานประกันอุบัติเหตุ

- งานพยาบาล

ผู้จัดทำ หวังเป็นอย่างยิ่งว่าเอกสารฉบับนี้ จะเป็นประโยชน์แก่นักศึกษาทุกคน ขอให้นักศึกษา ศึกษาข้อมูลภายในเล่มอย่างละเอียดและเก็บเอกสารไว้เพื่อเป็นข้อมูลในการติดต่อประสานงานต่อไป

กองพัฒนานักศึกษา

มิถุนายน ๒๕๖๑



## กิจกรรมเสริมหลักสูตร

ตามข้อบังคับมหาวิทยาลัยเทคโนโลยีราชมงคลศรีวิชัย ว่าด้วยการศึกษาระดับปริญญาตรี พ.ศ. ๒๕๕๑ หมวด ๙ การสำเร็จการศึกษา ข้อ ๒๙ นักศึกษาผู้มีสิทธิขอสำเร็จการศึกษาและขออนุมัติปริญญาต้องมีคุณสมบัติดังนี้

๒๙.๑ ศึกษารายวิชาครบตามหลักสูตรและข้อกำหนดของสาขาวิชานั้น

๒๙.๒ มีหน่วยกิตสะสมไม่ต่ำกว่าที่หลักสูตรกำหนดไว้ และ ได้ระดับคะแนนเฉลี่ยสะสมไม่ต่ำกว่า ๒.๐๐

๒๙.๓ เป็นผู้มีความประพฤติที่ไม่ขัดต่อระเบียบของมหาวิทยาลัย และ ต้องผ่านการเข้าร่วมกิจกรรมเสริมหลักสูตรตามที่มหาวิทยาลัยกำหนด

**กิจกรรมเสริมหลักสูตร** จึงเป็นกิจกรรมเพื่อพัฒนานักศึกษาของมหาวิทยาลัยให้พร้อมซึ่งความเป็นบัณฑิตตามที่มหาวิทยาลัยมุ่งหวังด้วยกระบวนการกิจกรรมเสริมหลักสูตร โดยหวังว่าบัณฑิตของมหาวิทยาลัยในอนาคตจะเป็นบัณฑิตที่เปี่ยมด้วยความรู้และคุณธรรม มีศักยภาพที่เพียงพอต่อการใช้ชีวิตภายใต้สภาวะของกระแสโลกาภิวัตน์ และเป็นทรัพยากรบุคคลที่มีคุณค่าเป็นปัจจัยที่เกื้อหนุนต่อการพัฒนาประเทศในอนาคต

มหาวิทยาลัยจึงได้กำหนดให้นักศึกษาทุกคนต้องเข้าร่วมกิจกรรมเสริมหลักสูตรตลอดระยะเวลาที่ศึกษาในมหาวิทยาลัย

**ประโยชน์ที่ได้รับการเข้าร่วมกิจกรรมเสริมหลักสูตร**

๑. นักศึกษาสามารถปรับตัวและบริหารจัดการตนเองได้ในช่วงรอยต่อของการเปลี่ยนแปลงจากการเป็นนักเรียนสู่ความเป็นนักศึกษามหาวิทยาลัย

๒. นักศึกษามีพฤติกรรมที่เหมาะสมในการใช้ชีวิตทางการศึกษาในมหาวิทยาลัยและภายหลังจากสำเร็จการศึกษาจากมหาวิทยาลัย

๓. ศักยภาพในตนเองของนักศึกษาได้รับการพัฒนาอย่างต่อเนื่อง ทั้งด้านทักษะความสามารถ บุคลิกภาพ สุขภาพและคุณธรรม จริยธรรม

๔. นักศึกษาเกิดความประทับใจ มีความภาคภูมิใจและมั่นใจในความเป็นบัณฑิตของมหาวิทยาลัยเทคโนโลยีราชมงคลศรีวิชัย

๕. นักศึกษาของมหาวิทยาลัยมีศักยภาพเป็นที่ยอมรับของผู้ใช้บัณฑิตในอนาคต

## หลักเกณฑ์ในการเข้าร่วมกิจกรรมเสริมหลักสูตร

### ๑. หลักสูตรระดับปริญญาตรี ๔ ปี – ๖ ปี (๑๘ กิจกรรม)

- ๑.๑ กิจกรรมที่กำหนดให้นักศึกษาเข้าร่วม ๘ กิจกรรม
- ๑.๑.๑ มหาวิทยาลัยบังคับให้เข้าร่วม (๔ กิจกรรม)
  - ๑.๑.๒ มหาวิทยาลัยกำหนดให้เลือกเข้าร่วม (๔ กิจกรรม)
- ๑.๒ กิจกรรมที่กำหนดให้นักศึกษาเลือกเข้าร่วม ๑๐ กิจกรรม
- ๑.๒.๑ กิจกรรมด้านพัฒนาคุณธรรม จริยธรรม (๒ กิจกรรม)
  - ๑.๒.๒ กิจกรรมด้านพัฒนาทักษะทางวิชาการและวิชาชีพ (๒ กิจกรรม)
  - ๑.๒.๓ กิจกรรมด้านพัฒนาบุคลิกภาพ (๒ กิจกรรม)
  - ๑.๒.๔ กิจกรรมด้านพัฒนาสุขภาพ (๒ กิจกรรม)
  - ๑.๒.๕ กิจกรรมด้านทำนุบำรุงส่งเสริมศิลปวัฒนธรรม และสิ่งแวดล้อม (๒ กิจกรรม)

### ๒. หลักสูตรระดับปริญญาตรี ๒ – ๓ ปี และ ระดับประกาศนียบัตรวิชาชีพชั้นสูง (๑๑ กิจกรรม)

- ๒.๑ กิจกรรมที่กำหนดให้นักศึกษาเข้าร่วม ๖ กิจกรรม
- ๒.๑.๑ มหาวิทยาลัยบังคับให้เข้าร่วม (๔ กิจกรรม)
  - ๒.๑.๒ มหาวิทยาลัยกำหนดให้เลือกเข้าร่วม (๒ กิจกรรม)
- ๒.๒ กิจกรรมที่กำหนดให้นักศึกษาเลือกเข้าร่วม ๕ กิจกรรม
- ๒.๒.๑ กิจกรรมด้านพัฒนาคุณธรรม จริยธรรม (๑ กิจกรรม)
  - ๒.๒.๒ กิจกรรมด้านพัฒนาทักษะทางวิชาการและวิชาชีพ (๑ กิจกรรม)
  - ๒.๒.๓ กิจกรรมด้านพัฒนาบุคลิกภาพ (๑ กิจกรรม)
  - ๒.๒.๔ กิจกรรมด้านพัฒนาสุขภาพ (๑ กิจกรรม)
  - ๒.๒.๕ กิจกรรมด้านทำนุบำรุงส่งเสริมศิลปวัฒนธรรม และสิ่งแวดล้อม (๑ กิจกรรม)

### ๓. หลักสูตรพิเศษ/สมทบ(เสาร์ – อาทิตย์) (๖ กิจกรรม)

- ๓.๑ กิจกรรมที่กำหนดให้นักศึกษาเข้าร่วม ๔ กิจกรรม
- ๓.๑.๑ มหาวิทยาลัยบังคับให้เข้าร่วม (๔ กิจกรรม)
- ๓.๒ กิจกรรมที่กำหนดให้นักศึกษาเลือกเข้าร่วม ๒ กิจกรรม

### ๔. การเทียบค่าประสบการณ์

#### ๔.๑ นักศึกษาที่ดำรงตำแหน่ง

(นายกองค์การ ประธานสภา นายกสโมสร ระยะเวลาปฏิบัติงาน ๑ ปี)

- ๔.๑.๑ กิจกรรมด้านพัฒนาคุณธรรม จริยธรรม (๒ กิจกรรม)
- ๔.๑.๒ กิจกรรมด้านพัฒนาทักษะทางวิชาการและวิชาชีพ (๒ กิจกรรม)

- ๔.๑.๓ กิจกรรมด้านพัฒนาบุคลากรภาพ ๒ กิจกรรม
- ๔.๑.๔ กิจกรรมด้านพัฒนาสุขภาพ ๒ กิจกรรม
- ๔.๑.๕ กิจกรรมด้านทำนุบำรุงส่งเสริมศิลปวัฒนธรรม  
และสิ่งแวดล้อม ๒ กิจกรรม
- ๔.๒ นักศึกษาที่ดำรงตำแหน่ง  
(คณะกรรมการบริหารในองค์การสโมสรประธานชมรม มีระยะเวลาปฏิบัติงาน ๑ ปี)
- ๔.๒.๑ กิจกรรมด้านพัฒนาคุณธรรม จริยธรรม ๑ กิจกรรม
- ๔.๒.๒ กิจกรรมด้านพัฒนาทักษะทางวิชาการ  
และวิชาชีพ ๑ กิจกรรม
- ๔.๒.๓ กิจกรรมด้านพัฒนาบุคลากรภาพ ๑ กิจกรรม
- ๔.๒.๔ กิจกรรมด้านพัฒนาสุขภาพ ๑ กิจกรรม
- ๔.๒.๕ กิจกรรมด้านทำนุบำรุงส่งเสริมศิลปวัฒนธรรม  
และสิ่งแวดล้อม ๑ กิจกรรม
- ๔.๓. นักศึกษาที่ดำเนินกิจกรรมฐานะผู้แทนมหาวิทยาลัยเทียบโอนประสบการณ์ ๑ กิจกรรม  
โดยพิจารณาจากกิจกรรมที่เข้าร่วม
- ๔.๔ นักศึกษาที่มีความประพฤติดีเด่น
- ๔.๔.๑ กิจกรรมด้านพัฒนาคุณธรรม จริยธรรม ๒ กิจกรรม
- ๔.๔.๒ กิจกรรมด้านพัฒนาบุคลากรภาพ ๒ กิจกรรม
- ๔.๕ นักศึกษาที่มีผลงานความคิดสร้างสรรค์
- ๔.๕.๑ กิจกรรมด้านพัฒนาคุณธรรม จริยธรรม ๒ กิจกรรม
- ๔.๕.๒ กิจกรรมด้านพัฒนาทักษะทางวิชาการและวิชาชีพ ๒ กิจกรรม
- ๔.๖ นักศึกษาที่มีผลงานกิจกรรมนอกหลักสูตรดีเด่น
- ๔.๖.๑ กิจกรรมด้านพัฒนาคุณธรรม จริยธรรม ๒ กิจกรรม
- ๔.๖.๒ กิจกรรมด้านพัฒนาบุคลากรภาพ ๒ กิจกรรม
- ๔.๗ นักศึกษาที่มีผลงานกีฬาดีเด่น
- ๔.๗.๑ กิจกรรมด้านพัฒนาทักษะทางวิชาการและวิชาชีพ ๒ กิจกรรม
- ๔.๗.๒ กิจกรรมด้านพัฒนาสุขภาพ ๒ กิจกรรม
- ๔.๘ นักศึกษาที่มีผลงานดีเด่นด้านศิลปวัฒนธรรมและสิ่งแวดล้อม
- ๔.๘.๑ กิจกรรมด้านพัฒนาคุณธรรม จริยธรรม ๒ กิจกรรม
- ๔.๘.๒ กิจกรรมด้านทำนุบำรุงส่งเสริมศิลปวัฒนธรรมและสิ่งแวดล้อม ๒ กิจกรรม

## สิ่งที้นักศึกษาควรปฏิบัติ

นักศึกษาทุกคนจะต้อง สมัครเข้าระบบบริการสารสนเทศ (RMUTSV e- Passport) มหาวิทยาลัยกำหนดไว้ให้

### ขั้นตอนสำหรับการลงทะเบียน e-Passport สำหรับนักศึกษา

๑. เข้าสู่ระบบสารสนเทศของมหาวิทยาลัย (<http://e-service.rmutsv.ac.th>)
๒. ลงทะเบียนระบบบัญชีผู้ใช้งานอินเทอร์เน็ต (e-Passport)
๓. กรอกข้อมูลรหัสนักศึกษา รหัสประจำตัวประชาชน และตั้งรหัสผ่าน
๔. การเข้าร่วมกิจกรรมเสริมหลักสูตรทุกกิจกรรม นักศึกษาจะต้องสมัครกิจกรรมผ่านทางระบบกิจกรรมเสริมหลักสูตรที่มหาวิทยาลัยเปิดไว้

## งานทหาร

### ๑. การเรียนวิชาทหาร

☞ คุณสมบัติ

นักศึกษาวิชาทหาร ชั้นปีที่ ๓ ๔ และ ๕ (ชาย และ หญิง)

☞ กำหนดเปิดรับสมัคร

วันปฐมนิเทศนักศึกษา เวลา ๐๙.๐๐ - ๑๕.๐๐ น.

วันที่ ๒๒ มิถุนายน ๒๕๖๑ เวลา ๐๙.๐๐ - ๑๒.๐๐ น.

☞ กำหนดวันปฐมนิเทศ นศท. ชั้นปีที่ ๓ ๔ และ ๕

วันที่ ๒๔ มิถุนายน ๒๕๖๑ เวลา ๐๙.๐๐ น.

ณ หอประชุมอเนกประสงค์ มทร.ศรีวิชัย สงขลา

☞ หลักฐานประกอบการสมัครเรียนวิชาทหาร

๑. ใบรายงานตัว นักศึกษาวิชาทหาร (รต.๒)

๒. ใบรับรองการฝึกวิชาทหาร กรณีโอนย้ายสถานศึกษา (ยกเว้นพัทลุง สตูล และสงขลา)

๓. รูปถ่ายสี ขนาด ๓ x ๔ ซม. แต่งกายเครื่องแบบนักศึกษาวิชาทหาร หน้าตรง ไม่สวมหมวก ไม่สวมแว่นตา จำนวน ๒ รูป

๔. กรณีนักศึกษาวิชาทหารที่ขอรอรับสิทธิ ต้องนำหลักฐานการขอรอรับสิทธิการแสดงด้วย



## ๒. การผ่อนผันการตรวจเลือกเข้ารับราชการทหารกองประจำการในคราวที่มีคนพอ

↳ คุณสมบัติ

นักศึกษาชายที่สอบเข้ามาใหม่ ซึ่งเกิดในปี พ.ศ. ๒๕๔๑ หรือก่อนหน้านั้น

↳ หลักฐานประกอบการขอผ่อนผันการตรวจเลือกฯ

๑. สำเนาใบสำคัญ สด ๙ จำนวน ๓ ฉบับ

๒. สำเนาหมายเรียกเข้ารับราชการทหาร สด ๓๕ จำนวน ๓ ฉบับ

๓. สำเนาบัตรประจำตัวนักศึกษา จำนวน ๓ ฉบับ

๔. หนังสือรับรองการเป็นนักศึกษา จำนวน ๓ ฉบับ

๕. สำเนาบัตรประชาชน จำนวน ๓ ฉบับ

๖. สำเนาทะเบียนบ้านของนักศึกษา จำนวน ๓ ฉบับ

กรณีนักศึกษาเปลี่ยนภูมิลำเนาทหาร หรือ เปลี่ยน ชื่อตัว-ชื่อสกุล หรือบิดา-มารดา เปลี่ยนชื่อตัวหรือชื่อสกุล สำเนาเอกสาร จำนวน ๓ ฉบับ

↳ กำหนดการผ่อนผันการตรวจเลือกฯ

ขอรับแบบคำขอผ่อนผันการตรวจเลือกฯ และส่งเอกสาร ตั้งแต่วันที่ ๒๕ มิถุนายน ๒๕๖๑ ถึง ๓๐ กันยายน ๒๕๖๑ ณ ฝ่ายพัฒนานักศึกษา คณะที่ตนเองสังกัด

ในปีที่ ๒ ของการเข้าศึกษาที่ มทร.ศรีวิชัย และนักศึกษาได้ดำเนินการขอผ่อนผันการตรวจเลือกเข้ารับราชการทหารกองประจำการในคราวที่มีคนพอ เรียบร้อยแล้ว ไม่ต้องส่งหลักฐานใหม่ แต่ต้องไปตรวจสอบรายชื่อ ที่กองพัฒนานักศึกษา และรายงานตัวตามหมายเรียก ณ ที่ว่าการอำเภอ ทุกปี จนกว่านักศึกษาจะสำเร็จการศึกษา

## ๓. การผ่อนผันทหารกองประจำการเพื่อลาศึกษาต่อ

↳ คุณสมบัติ

นักศึกษาชายที่สอบเข้ามาใหม่ ในปีการศึกษา ๒๕๖๑ ที่จับฉลากได้ใบแดงในวันตรวจเลือก และมีกำหนดให้เข้ารับราชการทหารตามหมายนัด (สด ๔๐)

↳ กำหนดการผ่อนผันเพื่อลาศึกษาต่อ

ขอรับแบบคำขอผ่อนผันเพื่อลาศึกษาฯ และส่งเอกสาร ตั้งแต่วันที่ ๒๕ มิถุนายน ๒๕๖๑ ถึง ๓๑ กรกฎาคม ๒๕๖๑ ณ กองพัฒนานักศึกษา

↳ หลักฐานประกอบ

๑. สำเนาใบรับรองผลการตรวจเลือก สด ๔๓ จำนวน ๓ ฉบับ

๒. สำเนาหมายนัดเข้ารับราชการทหาร สด ๔๐	จำนวน ๓ ฉบับ
๓. สำเนาบัตรประชาชน	จำนวน ๓ ฉบับ
๔. สำเนาทะเบียนบ้าน	จำนวน ๓ ฉบับ
๕. สำเนาระเบียบการสอบคัดเลือก ที่ระบุวัน เดือน ปี ที่ประกาศรับสมัครอย่างชัดเจน	จำนวน ๓ ฉบับ
๖. สำเนาบัตรประจำตัวสอบคัดเลือก	จำนวน ๓ ฉบับ
๗. สำเนาประกาศผลการสอบคัดเลือก ที่ระบุวัน เดือน ปี ที่ประกาศผลการสอบที่ชัดเจน	จำนวน ๓ ฉบับ
๘. หนังสือรับรองการเป็นนักศึกษา	จำนวน ๓ ฉบับ
๙. สำเนาใบหลักสูตรการศึกษา	จำนวน ๓ ฉบับ
๑๐. สำเนาใบลงทะเบียนนักศึกษาใหม่	จำนวน ๓ ฉบับ
๑๑. สำเนาใบเสร็จรับเงินการลงทะเบียนนักศึกษาใหม่	จำนวน ๓ ฉบับ

### งานกองทุนเงินให้กู้ยืมเพื่อการศึกษา

ปีการศึกษา ๒๕๖๑ มหาวิทยาลัยเทคโนโลยีราชมงคลศรีวิชัย เปิดให้นักศึกษาดำเนินการกู้ยืมเงินกองทุนเงินให้กู้ยืมเพื่อการศึกษา (กยศ.)

➔ คุณสมบัติของผู้กู้ยืมเงินกองทุนเงินให้กู้ยืมเพื่อการศึกษา (กยศ.)

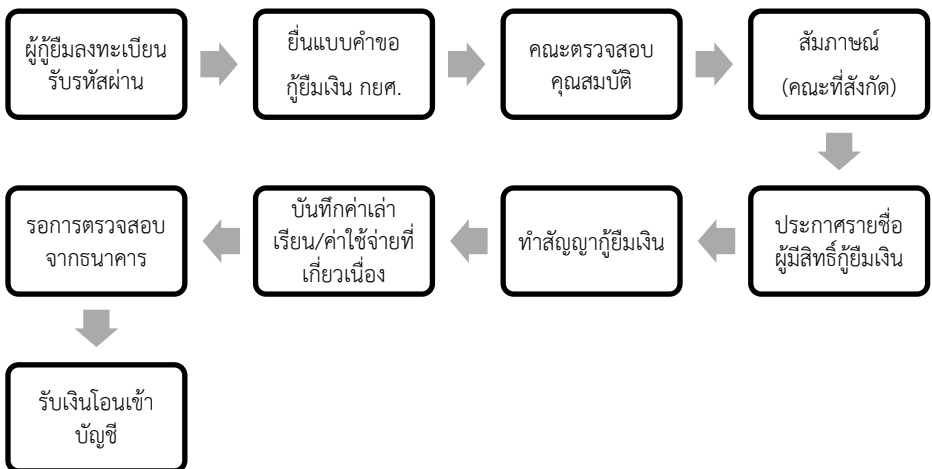
๑. เป็นผู้มีสัญชาติไทย
๒. ผู้ขาดแคลนทุนทรัพย์ตามหลักเกณฑ์ที่คณะกรรมการกำหนด ดังนี้  
ผู้ขาดแคลนทุนทรัพย์ หมายความว่า ผู้ที่มีรายได้ต่อครอบครัวไม่เกิน ๒๐๐,๐๐๐ บาทต่อปี  
**รายได้ต่อครอบครัวพิจารณาตามหลักเกณฑ์ข้อใดข้อหนึ่งดังต่อไปนี้**
  - (๑) รายได้รวมของนักเรียนหรือนักศึกษาผู้ขอกู้ยืม รวมกับรายได้ของบิดามารดา ในกรณีที่บิดา มารดาเป็นผู้ใช้อำนาจปกครอง
  - (๒) รายได้รวมของนักเรียนหรือนักศึกษาผู้ขอกู้ยืม รวมกับรายได้ของผู้ปกครอง ในกรณีที่ผู้ใช้อำนาจปกครองมิใช่บิดา มารดา
  - (๓) รายได้รวมของนักเรียนหรือนักศึกษาผู้ขอกู้ยืม รวมกับรายได้ของคู่สมรส ในกรณีที่ผู้ขอกู้ยืมได้ทำการสมรสแล้ว
๓. มีคุณสมบัติอื่นตามที่คณะกรรมการกำหนด ดังนี้
  - ๓.๑ เป็นผู้ที่มีผลการเรียนดีหรือผ่านเกณฑ์การวัดและประเมินผลของสถาบันการศึกษา



- ๓.๒ เป็นผู้ที่มีความประพฤติดี ไม่ฝ่าฝืนระเบียบข้อบังคับของสถานศึกษาชั้นร้ายแรง หรือไม่เป็นผู้ที่มีความประพฤติเสื่อมเสีย เช่น หมกมุ่นในการพนัน เสพยาเสพติดให้โทษ ดื่มสุรา เป็นอาชญาหรือเที่ยวเตร่ในสถานบันเทิงเรีงรมย์เป็นอาชญา เป็นต้น
- ๓.๓ เป็นผู้มีความประพฤติดีครบถ้วนตามระเบียบหรือประกาศการสอบคัดเลือกบุคคลเข้าศึกษาในมหาวิทยาลัย
- ๓.๔ ไม่เคยสำเร็จการศึกษา ระดับปริญญาตรีในสาขาใด ๆ มาก่อน
- ๓.๕ ไม่เป็นผู้ที่ทำงานประจำระหว่างศึกษา
- ๓.๖ ไม่เป็นบุคคลล้มละลาย
- ๓.๗ ไม่เป็นหรือเคยเป็นผู้ได้รับโทษจำคุกโดยคำพิพากษาถึงที่สุดให้จำคุก เว้นแต่เป็นโทษสำหรับความผิดที่ได้กระทำโดยประมาทหรือความผิดลหุโทษ
- ๓.๘ ต้องมีอายุในขณะที่ขอกู้ โดยนับรวมกับระยะเวลาปลอดหนี้ ๒ ปี แล้วระยะเวลาผ่อนชำระอีก ๑๕ ปี รวมกันแล้วต้องไม่เกิน ๖๐ ปี

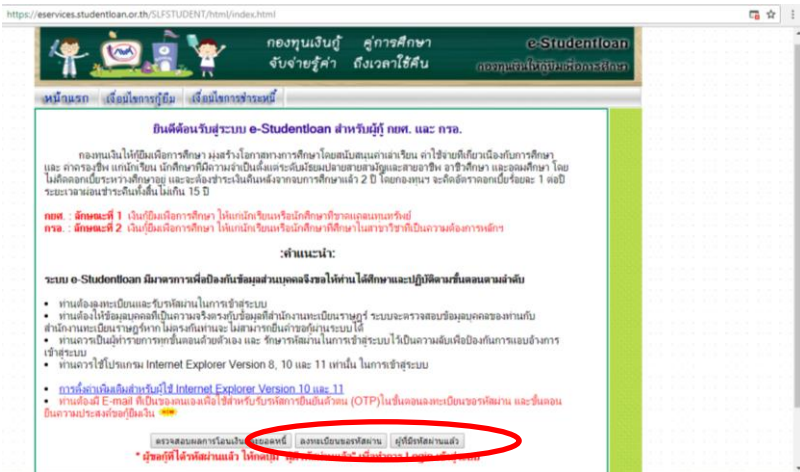
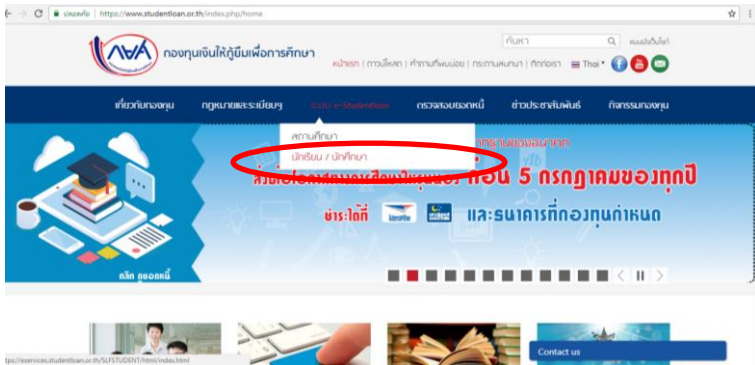
กรณีที่ผู้ขอกู้ยืมรายใดเคยกู้ยืมเงินกองทุน กยศ.หรือกองทุน กรอ. มาแล้ว แต่ผิดนัดชำระหนี้ และได้ทำสัญญาประนีประนอมยอมความก่อนฟ้องคดี และ/หรือเคยถูกฟ้องร้องดำเนินคดีมาแล้ว ผู้ขอกู้ยืมรายนั้น สามารถกู้ยืมเงินกองทุนต่อไป หากได้ชำระหนี้ตามสัญญาประนีประนอมยอมความ หรือชำระหนี้ตามคำพิพากษาจนเสร็จสิ้นแล้ว

↳ ขั้นตอนการขอกู้ยืมเงินกองทุนเงินให้กู้ยืมเพื่อการศึกษา



➤ กำหนดการยื่นกู้ยืมเงินกองทุนเงินให้กู้ยืมเพื่อการศึกษา ผ่านระบบ e-studentloan ระหว่างวันที่ ๒๐ พฤษภาคม ๒๕๖๑ – ๒๓ มิถุนายน ๒๕๖๑

➤ การเข้าสู่ระบบ e-studentloan (www.studentloan.or.th)



กองพัฒนานักศึกษา

มีเครื่องคอมพิวเตอร์ไว้บริการนักศึกษา สำหรับการเข้าสู่ระบบ e-studentloan

## งานบริการและสวัสดิการ

### ● งานบริการสุขภาพและอนามัย

↳ สิทธิในการเข้ารับบริการสาธารณสุข  
กรณีอุบัติเหตุ หรือ เจ็บป่วยฉุกเฉิน

ผู้มีสิทธิเกิดอุบัติเหตุหรือภาวะเจ็บป่วยฉุกเฉิน อยู่ไกลจากหน่วยบริการ  
ประจำตามสิทธิ สามารถใช้สิทธิเข้ารับบริการได้ที่หน่วยบริการในระบบหลักประกัน  
สุขภาพแห่งชาติที่อยู่ใกล้ที่สุดได้ตามความจำเป็น โดยไม่จำกัดจำนวนครั้ง



#### กรณีเจ็บป่วยฉุกเฉินถึงแก่ชีวิต

ผู้เจ็บป่วยฉุกเฉินถึงแก่ชีวิต จำเป็นต้องได้รับการรักษาอย่างทันด่วนที่เพื่อการรอดชีวิต  
สามารถเข้ารับการรักษาพยาบาลในโรงพยาบาลที่ใกล้ที่สุด โดยใช้บัตรประจำตัวประชาชนเพื่อแสดง  
ตนในการเข้ารับบริการ จะได้รับการรักษาจนอาการพ้นวิกฤตจากนั้น โรงพยาบาลที่ให้การรักษาส่ง  
ตัวผู้ป่วยกลับไปยังหน่วยบริการประจำ ต่อไป

↳ การใช้สิทธิเข้ารับบริการสาธารณสุข

#### กรณีทั่วไป (นักศึกษาที่มีภูมิลำเนาอยู่ในพื้นที่อำเภอเมืองสงขลา)

นักศึกษาสามารถแสดงบัตรประจำตัวประชาชน หรือบัตรประจำตัวที่มีรูปถ่ายและเลขประจำตัว  
ประชาชนที่ทางราชการออกให้ ต่อหน่วยบริการปฐมภูมิ/หน่วยบริการประจำของผู้มีสิทธิหลักประกัน  
สุขภาพแห่งชาติ โดยแจ้งความจำนงใช้สิทธิหลักประกันสุขภาพแห่งชาติก่อนรับบริการ

#### กรณีย้ายสิทธิ

นักศึกษาที่มีภูมิลำเนาต่างอำเภอ หรือ ต่างจังหวัด สามารถยื่นคำร้องขอย้ายสิทธิหลักประกัน  
สุขภาพแห่งชาติได้ โดยเปิดให้บริการขอย้ายสิทธิหลักประกันสุขภาพแห่งชาติ ปีละ ๔ ครั้ง

↳ บริการที่คุ้มครอง

#### การสร้างเสริมสุขภาพและการป้องกันโรค

#### การตรวจ การวินิจฉัย การรักษา

ตั้งแต่โรคทั่วไป เช่น ไข้หวัด จนถึงการรักษาโรคเรื้อรัง โรคเฉพาะทางที่มีค่าใช้จ่ายสูง เช่น  
เบาหวาน ความดันโลหิตสูง มะเร็ง ไตวายเรื้อรัง โรคหัวใจ เอ็ดส์ วัณโรค ฯลฯ รวมถึงการฟื้นฟู  
สมรรถภาพตามข้อบ่งชี้ของแพทย์

การบริการทันตกรรม ได้แก่ อุดฟัน ถอนฟัน ขูดหินปูน การให้ฟลูออไรด์เสริมในกลุ่มเสี่ยงต่อโรคฟันผุ การรักษาโพรงประสาทฟันน้ำนม การเคลือบหลุมร่องฟัน ผ่าฟันคุด ใส่เพดานเทียม การทำฟันปลอม ฐานพลาสติก เป็นต้น

**ค่ายาและเวชภัณฑ์** ตามกรอบบัญชียาหลักแห่งชาติ และยาที่มีค่าใช้จ่ายสูง ตามประกาศของคณะกรรมการหลักประกันสุขภาพแห่งชาติ

**ค่าอาหารและค่าห้องสามัญ** ระหว่างพักรักษาตัว ณ หน่วยบริการ

**การจัดการส่งต่อ** เพื่อการรักษาระหว่างหน่วยบริการ

**บริการแพทย์แผนไทย** ตามข้อบ่งชี้ทางการแพทย์ ได้แก่ ยาสมุนไพรหรือยาแผนไทย การนวดเพื่อการรักษาและบำบัดมือเกือโล่ ฟันฟูสุขภาพแม่หลังคลอด การอบหรือประคบสมุนไพรเพื่อรักษา

**การบริการฟื้นฟูสมรรถภาพด้านการแพทย์** ให้แก่คนพิการ ผู้สูงอายุและผู้ที่ต้องได้รับการฟื้นฟู เช่น กายภาพบำบัด จิตบำบัด พฤติกรรมบำบัด กิจกรรมบำบัด ฟื้นฟูการได้ยิน ฟื้นฟูการมองเห็น และรับอุปกรณ์เครื่องช่วยตามประเภทความพิการตามเกณฑ์ที่ สปสช.กำหนด

## ● งานประกันอุบัติเหตุ

ปีการศึกษา ๒๕๖๑ มหาวิทยาลัยเทคโนโลยีราชมงคลศรีวิชัย ร่วมกับบริษัทสยามชีวิตประกันภัย จำกัด (มหาชน) ได้ตกลงทำประกันอุบัติเหตุแบบกลุ่ม ให้แก่นักศึกษา โดยมีผลประโยชน์ความคุ้มครอง ดังนี้



↳ ระยะเวลาความคุ้มครอง

เริ่มตั้งแต่วันที่ ๑ มิถุนายน ๒๕๖๑ สิ้นสุด ๑ มิถุนายน ๒๕๖๒

↳ ผลประโยชน์ความคุ้มครอง (บาท)

- |  |         |
|--|---------|
| ๑. เสียชีวิต เนื่องจากอุบัติเหตุทั่วไป และทุพพลภาพถาวร                                   | ๒๐๐,๐๐๐ |
| <b>ยกเว้น</b> การฆ่าตัวตายและถูกฆาตกรรมโดยผู้รับผลประโยชน์                               |         |
| ๒. เสียชีวิตจากอุบัติเหตุขณะเข้าร่วมกิจกรรมทั้งภายในหรือนอกมหาวิทยาลัย                   | ๔๐๐,๐๐๐ |
| ๓. เสียชีวิต ทุพพลภาพถาวร จากการถูกฆาตกรรมหรือขับขี่หรือซ้อนท้ายรถจักรยานยนต์            | ๒๐๐,๐๐๐ |
| ๔. ค่าปลงศพกรณีเสียชีวิตจากโรคภัยไข้เจ็บ   | ๓๐,๐๐๐  |
| ๕. ค่ารักษาพยาบาลต่ออุบัติเหตุแต่ละครั้ง (ต้องใช้ใบเสร็จและใบรับรองแพทย์ตัวจริงเท่านั้น) | ๒๐,๐๐๐  |

๖. กรณีสูญเสียอวัยวะเนื่องจากอุบัติเหตุ	
- สายตา ๒ ข้างหรือมือ ๒ ข้างหรือเท้า ๒ ข้าง ๑๐๐%	๒๐๐,๐๐๐
- สายตา หรือมือหรือเท้าอย่างใดอย่างหนึ่ง รวมกัน ๒ ข้างขึ้นไป ๑๐๐%	๒๐๐,๐๐๐
- สายตา ๑ ข้างหรือมือ ๑ ข้างหรือเท้า ๑ ข้าง ๖๐%	๑๒๐,๐๐๐
- แขน ๑ ข้างตั้งแต่ไหล่ หรือขา ๑ ข้าง ตั้งแต่ต้นขา ๗๕ %	๑๕๐,๐๐๐
- แขน ๑ ข้างตั้งแต่ข้อศอก หรือขา ๑ ข้างตั้งแต่หัวเข่า ๖๕%	๑๓๐,๐๐๐
- หูหนวกทั้ง ๒ ข้างหรือเป็นใบ้ ๕๐ %	๑๐๐,๐๐๐
- หูหนวก ๑ ข้าง ๑๕ %	๓๐,๐๐๐
- นิ้วหัวแม่มือของมือข้างหนึ่งทั้ง ๒ ข้อ ๒๕%	๕๐,๐๐๐
- นิ้วหัวแม่มือของมือข้างหนึ่ง ๑ ข้อ ๑๐ %	๒๐,๐๐๐
- นิ้วชี้ของมือข้างหนึ่งทั้ง ๓ ข้อ ๑๐ %	๒๐,๐๐๐
- นิ้วชี้ของมือข้างหนึ่ง ๒ ข้อ ๘%	๑๖,๐๐๐
- นิ้วชี้ของมือข้างหนึ่ง ๑ ข้อ ๔%	๘,๐๐๐
- นิ้วอื่นแต่ละนิ้วนอกจากนิ้วหัวแม่มือและนิ้วชี้ไม่น้อยกว่า ๒ ข้อ ๕ %	๑๐,๐๐๐
- นิ้วหัวแม่มือ ๕ %	๑๐,๐๐๐
- นิ้วเท้าอื่นแต่ละนิ้วนอกจากนิ้ว หัวแม่มือไม่น้อยกว่า ๑ ข้อ ๑ %	๒,๐๐๐

หมายเหตุ การเบิกค่ารักษาพยาบาลต้องเลือกใช้สิทธิใดสิทธิหนึ่งเท่านั้น

↳ หลักฐานการขอเบิกค่ารักษาพยาบาล

**๑. กรณีได้รับบาดเจ็บจากอุบัติเหตุ มีเอกสารดังนี้**

- แบบเรียกร่องค่าสินไหมทดแทน
- ใบเสร็จรับเงิน ฉบับจริง
- ใบรับรองแพทย์ ฉบับจริง

**๒. กรณีเสียชีวิต จากอุบัติเหตุ มีเอกสารดังนี้**

- แบบเรียกร่องค่าสินไหมทดแทน
- สำเนาใบมรณะบัตร
- สำเนาบัตรประจำตัวประชาชน (ผู้เสียชีวิต)
- สำเนาทะเบียนบ้าน (ผู้เสียชีวิต) ที่ระบุคำว่า “ตาย”
- สำเนาบัตรประชาชนบิดา/มารดา
- สำเนาทะเบียนบ้าน บิดา/มารดา
- สำเนาทะเบียนสมรสของบิดา/มารดา



บุคลากร  
กองพัฒนานักศึกษา

**ผู้บริหาร**

ผู้ช่วยศาสตราจารย์เกษมพงศ์ สังขวาสี รองอธิการบดีฝ่ายกิจการนักศึกษา  
นายสำราญ ขวัญยืน ผู้ช่วยอธิการบดี

**ผู้อำนวยการกองพัฒนานักศึกษา**

นางดาวดล จันทระพาทิน

**งานบริหารงานทั่วไป**

นางพรกนก อินทศิริ  
นางสาวสโรชา เรืองกาญจน์  
นางสาวจิราพร เทพวารินทร์  
นายคุณากร จิตจันทร์

**งานกิจกรรมนักศึกษา วินัยและพัฒนานักศึกษา กีฬา**

นางสาวจุฑามาศ ประดิษฐ์สาร  
นางนันทน์ภัส โอภาโส (งานทหาร)  
นายณัฐวุฒิ ทองสร (งานกิจกรรมเสริมหลักสูตร)  
นายนิทัศน์ ขำตรี

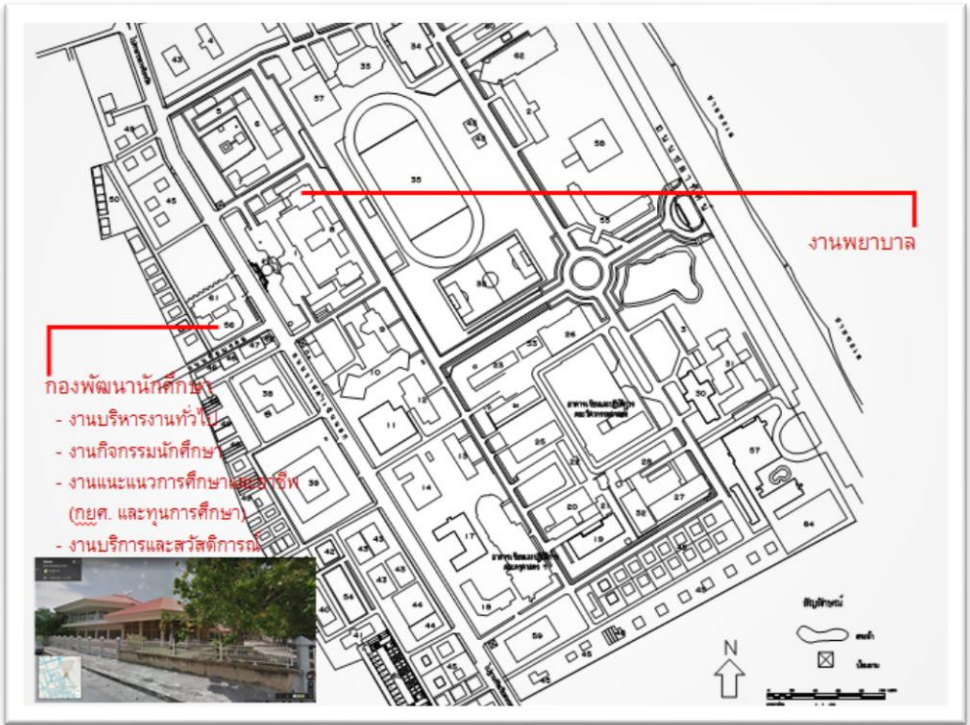
**งานแนะแนวการศึกษาและอาชีพ**

นางชนิษฐา พุฒจันทร์ (กองทุนเงินให้กู้ยืมเพื่อการศึกษา)  
นางสาววันทนา สุวรรณหงษ์ (กองทุนเงินให้กู้ยืมเพื่อการศึกษา)  
นางสาวสุมณฑา สุวรรณโณ (กองทุนเงินให้กู้ยืมเพื่อการศึกษา)  
นายราเชนทร์ อาการส (ทุนการศึกษา)

**งานบริการและสวัสดิการ บริการสุขภาพและอนามัย**

นางสาวณัฐกาญจน์ จันทร์ศรีบุตร (งานประกันอุบัติเหตุ)  
นายซัมพูเต็ง มีนา (งานพยาบาล)

# สถานที่ติดต่อกองพัฒนานักศึกษา



# ช่องทางการติดต่อสื่อสาร



กองพัฒนานักศึกษา สำนักงานอธิการบดี มหาวิทยาลัยเทคโนโลยีราชมงคลศรีวิชัย  
เลขที่ ๑ ถนนราชดำเนินนอก ตำบลบ่อยาง อำเภอเมือง จังหวัดสงขลา ๙๐๐๐๐  
โทรศัพท์ ๐ ๗๔๓๑ ๗๑๕๘ - ๙ โทรสาร ๐ ๗๔๓๑ ๗๑๕๘ - ๙ ต่อ ๑๑๑

**Website :** <http://dsd.rmutsv.ac.th>

