



วารสาร สถานการณ์ตลาดแรงงานภาคใต้ ปีที่ 16 ฉบับที่ 5 ประจำเดือนพฤษภาคม 2567

ศูนย์วิจัยและพัฒนาการบริการแรงงานภาคใต้ กรมการจัดหางาน จังหวัดสงขลา



อุตสาหกรรมที่มีความต้องการแรงงานมาก 3 อันดับแรก

- การขายส่งและการขายปลีก การซ่อมยานยนต์ เช่น ดิสเคาท์สโตร์/ซูเปอร์เซ็นเตอร์/ไฮเปอร์มาร์เก็ต และร้านสะดวกซื้อ/มินิมาร์ท ตามลำดับ
- การผลิต
- ที่พักแรม และบริการด้านอาหาร

บทบรรณาธิการ

สถานการณ์ตลาดแรงงานภาคใต้ เดือนเมษายน 2567 เป็นการนำเสนอข้อมูลความต้องการแรงงานที่แจ้งผ่านกรมการจัดหางาน และบริษัทจัดหางาน (12 บริษัท) ส่วนผู้สมัครงานและการบรรจุงาน เป็นข้อมูลที่ใช้บริการผ่านกรมการจัดหางาน ซึ่งพบว่า นายจ้าง/สถานประกอบการมีความต้องการแรงงานจำนวน 14,516 อัตรา แจ้งผ่านกรมการจัดหางาน จำนวน 13,758 อัตรา และแจ้งผ่านบริษัทจัดหางาน จำนวน 758 อัตรา ผู้สมัครงานที่มาใช้บริการจัดหางาน จำนวน 4,761 คน และมีการบรรจุงาน จำนวน 3,133 คน

สำหรับการเดินทางไปทำงานต่างประเทศ จำนวน 914 คน เพิ่มขึ้นจากเดือนก่อน ร้อยละ 50.33 ส่วนแรงงานต่างด้าวคงเหลือในภาคใต้ จำนวน 443,490 คน เพิ่มขึ้นจากเดือนก่อน ร้อยละ 0.12 ติดตามสถานการณ์ตลาดแรงงานภาคใต้ ได้จากเว็บไซต์ <https://doe.go.th/lmi-south> หรือ Facebook ศูนย์บริหารข้อมูลตลาดแรงงานภาคใต้

คณะผู้จัดทำ

ศูนย์บริหารข้อมูลตลาดแรงงานภาคใต้ ศาลากลางจังหวัดสงขลาหลังเก่า (ชั้น 1)

ถนนราชดำเนิน ตำบลบ่อยาง อำเภอเมืองสงขลา จังหวัดสงขลา 90000

☎ 074-325042 🌐 www.doe.go.th/lmi-south ✉ Lm_ska@doe.go.th

📞 lmi-south 📄 [facebook](https://www.facebook.com/lmi-south) ศูนย์บริหารข้อมูลตลาดแรงงานภาคใต้

CONTENTS

สถานการณ์การว่างงานและ
การเลิกจ้าง 2

ภาวะตลาดแรงงาน 3

การไปทำงานต่างประเทศ 4

การทำงานของคนต่างด้าว 4

ดูรายละเอียดเพิ่มเติมและ

ติดตามสถานการณ์ตลาดแรงงานภาคใต้ ได้ที่นี่

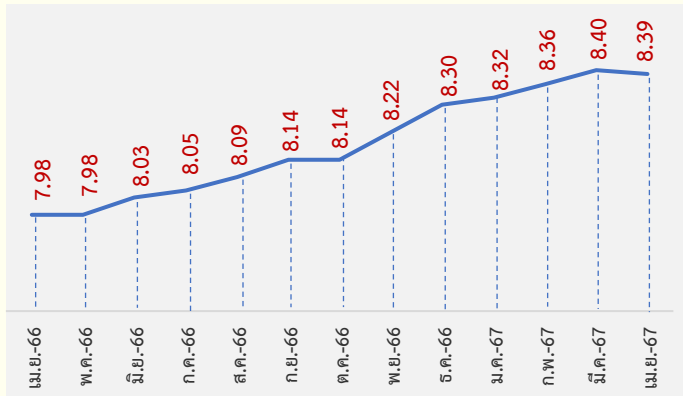


www.doe.go.th/lmi-south

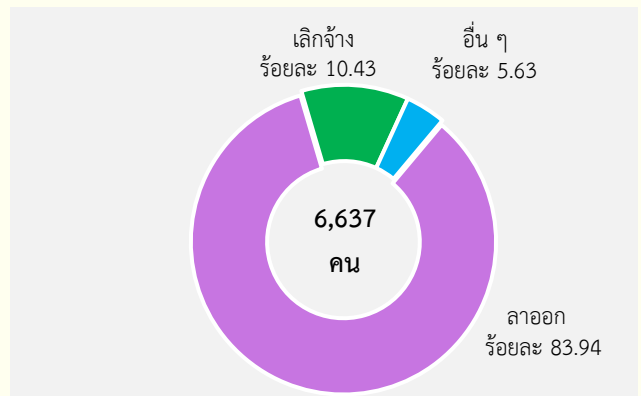
สถานการณ์การว่างงานและการเลิกจ้าง

สถานการณ์การว่างงานและเลิกจ้างในภาคใต้ เดือนเมษายน 2567 มีผู้ประกันตนในระบบประกันสังคม (มาตรา 33) จำนวน 838,904 คน และมีผู้ประกันตนมาขึ้นทะเบียนขอรับประโยชน์ทดแทนกรณีว่างงาน จำนวน 6,637 คน คิดเป็นร้อยละ 0.79 ของผู้ประกันตนมาตรา 33 โดยสาเหตุจากการลาออก จำนวน 5,571 คน (ร้อยละ 83.94) การเลิกจ้าง จำนวน 692 คน (ร้อยละ 10.43) และอื่น ๆ จำนวน 374 คน (ร้อยละ 5.64) เมื่อเปรียบเทียบกับเดือนก่อน พบว่า มีผู้ขอรับประโยชน์ทดแทนเพิ่มขึ้น จำนวน 404 คน หรือเพิ่มขึ้น ร้อยละ 6.48

ผู้ประกันตน (ม.33)



ผู้ขอรับประโยชน์ทดแทนกรณีว่างงาน



ผู้ขอรับประโยชน์ทดแทนกรณีว่างงาน จำแนกตามสาเหตุการออกจากงาน

ลาออก

(5,571 คน)

มี.ค. 67 : 5,332 คน 4.48% MoM



สาเหตุที่ลาออกจากงาน

เลิกจ้าง

(692 คน)

มี.ค. 67 : 693 คน 0.14% MoM



สาเหตุที่ถูกเลิกจ้าง

อื่น ๆ

(374 คน)

มี.ค. 67 : 208 คน 79.81% MoM



สาเหตุอื่น ๆ

ต้องการเปลี่ยนงานใหม่

3,065
คน

ประกอบอาชีพอิสระ

1,696
คน

พักผ่อน

410
คน

รักษาตัวเนื่องจากป่วย

400
คน

นายจ้างยกเลิกสัญญาจ้าง

291
คน

ลดจำนวนพนักงาน

259
คน

สถานประกอบการปิดกิจการ

142
คน

สิ้นสุดสัญญาจ้าง

374
คน

ที่มา : สำนักงานประกันสังคม



ภาวะตลาดแรงงาน

นายจ้าง/สถานประกอบการแจ้งความต้องการแรงงาน เดือนเมษายน 2567 จำนวน 14,516 อัตรา โดยแจ้งผ่าน กรมการจัดหางาน จำนวน 13,758 อัตรา และแจ้งผ่านบริษัทจัดหางานเอกชน (12 บริษัท) จำนวน 758 อัตรา



ความต้องการแรงงาน

ความต้องการแรงงาน

14,516 อัตรา

แจ้งผ่านกรมการจัดหางาน 13,758 อัตรา

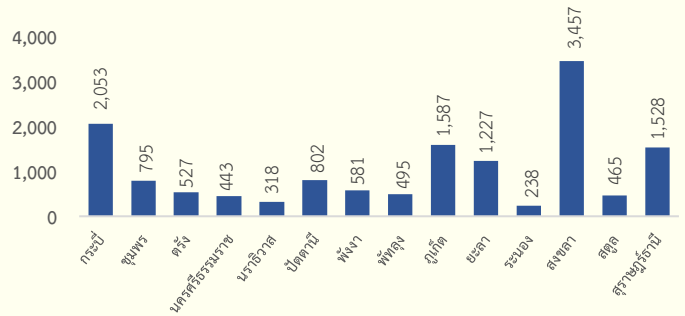
แจ้งผ่านบริษัทจัดหางาน (12 บริษัท) 758 อัตรา

ความต้องการแรงงาน 5 อันดับแรก ตามสาขาอาชีพ

- คนงานด้านการผลิต
- พนักงานขายในศูนย์บริการลูกค้า
- ตัวแทนการให้บริการทางธุรกิจ
- เสมียนทั่วไป
- พนักงานดูแลงานบ้าน/แม่บ้าน

ที่มา : ระบบไทยมีงานทำ กรมการจัดหางาน และบริษัทจัดหางานเอกชน (12 บริษัท)

ความต้องการแรงงาน จำแนกรายจังหวัด



ความต้องการแรงงาน 5 อันดับแรก ตามประเภทอุตสาหกรรม

- การขายส่งและการขายปลีก การซ่อมยานยนต์
- การผลิต
- ที่พักแรมและบริการด้านอาหาร
- กิจกรรมทางการเงินและการประกันภัย
- การก่อสร้าง

ผู้สมัครงาน

ผู้สมัครงานที่มาใช้บริการ

เดือนเมษายน 2567 จำนวน 4,761 คน

เม.ย. 66 : 4,176 คน 14.01% YoY

มี.ค. 67 : 4,187 คน 13.71% MoM

ผู้สมัครงาน 5 อันดับแรก ตามประเภทอาชีพ

อาชีพงานพื้นฐาน 1,171 คน

เสมียน เจ้าหน้าที่ 1,112 คน

ช่างเทคนิคและผู้ปฏิบัติงานที่เกี่ยวข้อง 967 คน

พนักงานบริการ พนักงานขายฯ 603 คน

ผู้ประกอบการวิชาชีพด้านต่าง ๆ 425 คน

ที่มา : ระบบไทยมีงานทำ กรมการจัดหางาน

บรรจุนงาน

การบรรจุนงาน

เดือนเมษายน 2567 จำนวน 3,133 คน

เม.ย. 66 : 2,850 คน 9.93% YoY

มี.ค. 67 : 2,647 คน 18.36% MoM

การบรรจุนงาน 5 อันดับแรก ตามประเภทอุตสาหกรรม

การขายส่งและการขายปลีก การซ่อมยานยนต์ 827 คน

การผลิต 707 คน

ที่พักแรมและบริการด้านอาหาร 418 คน

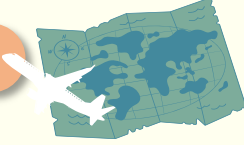
การบริหารราชการการป้องกันประเทศฯ 376 คน

การก่อสร้าง 164 คน

การไปทำงานต่างประเทศ

แรงงานไทยใน 14 จังหวัดภาคใต้ ได้รับอนุญาตให้เดินทางไปทำงานต่างประเทศ เดือนเมษายน 2567 จำนวน 914 คน เฉพาะ 5 วิธีการเดินทาง (แจ้งการเดินทางด้วยตนเอง กรมการจัดหางานจัดส่ง นายจ้างพาลูกจ้างไปทำงาน นายจ้างส่งลูกจ้างไปฝึกงาน และบริษัทจัดหางานจัดส่ง) จำนวน 146 คน และการเดินทางกลับไปทำงานต่างประเทศ (RE-ENTRY) จำนวน 768 คน เมื่อเปรียบเทียบกับเดือนก่อน การได้รับอนุญาตเดินทางไปทำงานต่างประเทศเพิ่มขึ้น จำนวน 306 คน (ร้อยละ 50.33)

ประเทศที่เดินทางไปทำงาน 3 อันดับแรก

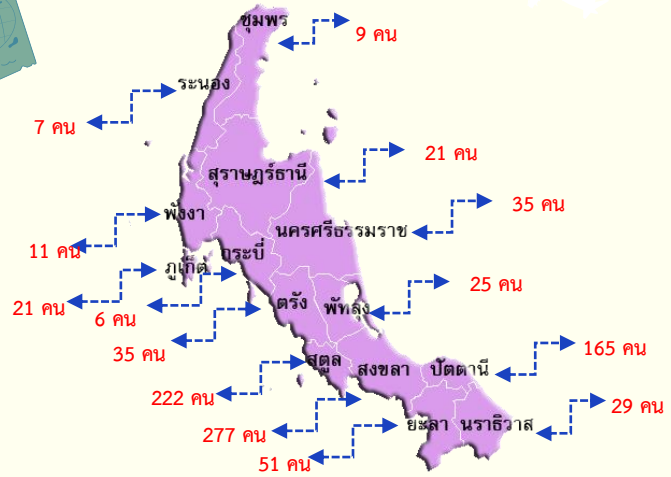


มาเลเซีย 692 คน

สิงคโปร์ 73 คน

สหรัฐอเมริกา 20 คน

จังหวัดที่มีการเดินทางไปทำงาน

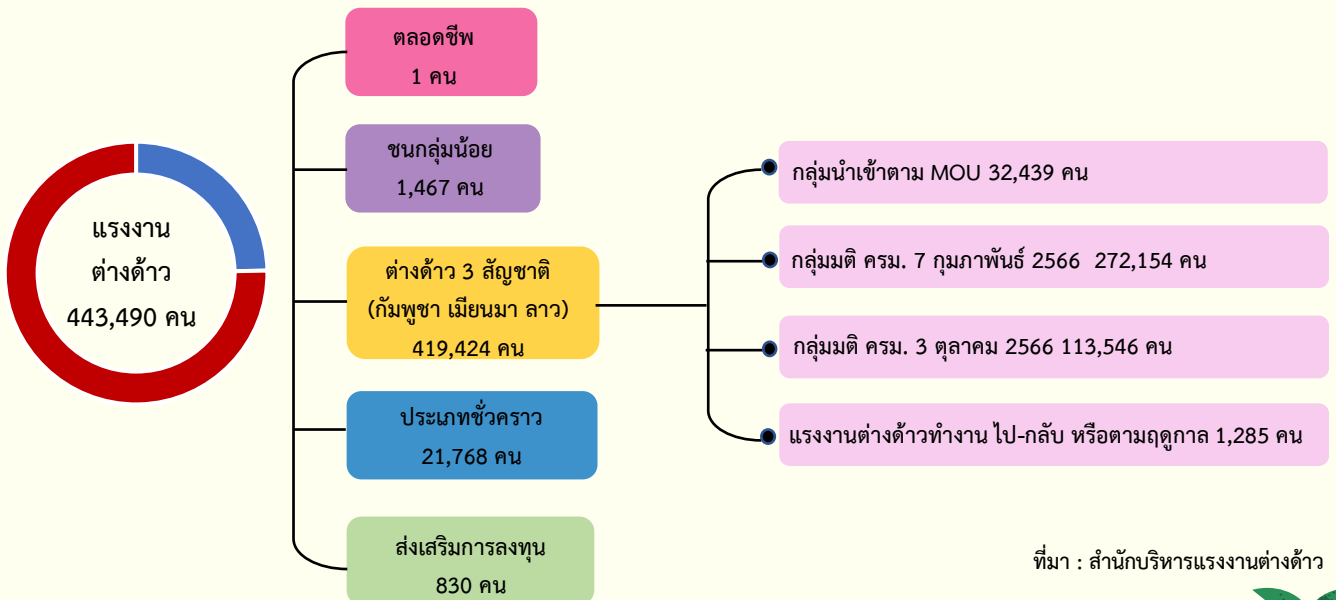


ที่มา : กองบริหารแรงงานไทยไปต่างประเทศ

การทำงานของคนต่างด้าว

แรงงานต่างด้าวคงเหลือที่ทำงานใน 14 จังหวัดภาคใต้ เดือนเมษายน 2567 มีจำนวน 443,490 คน เพิ่มขึ้นจากช่วงเดียวกันของปีก่อน จำนวน 101,787 คน (ร้อยละ 29.79) และเพิ่มขึ้นจากเดือนก่อน จำนวน 517 คน (ร้อยละ 0.12)

แรงงานต่างด้าวที่ได้รับอนุญาตทำงานคงเหลือของภาคใต้



ที่มา : สำนักบริหารแรงงานต่างด้าว

